

**Selvitystyö HLU:n alueen kuntien
liikuntapaikkojen käyttömaksuista:**
Tarkastelussa koulujen salit, pallokentät ja tenniskentät

Sanni Harju, harjoittelija

SISÄLLYSLUETTELO

Johdanto.....	3
1 Liikuntapaikkojen käyttömaksut	4
1.1 Koulujen salit	4
1.2 Pallokentät – hiekka	6
1.3 Pallokentät – nurmi.....	8
1.4 Tenniskentät.....	10
1.5 Erityisryhmien ja omaehtoisten liikkujien käyttömaksut	11
1.6 Yhteenveto liikuntapaikkojen käyttömaksuista	11
2 Päätöksenteko ja käyttömaksujen tulevaisuus	14
Pohdinta.....	15

Johdanto

Tämän selvitystyön tarkoituksena oli kartoittaa Hämeen Liikunta ja Urheilu ry:n alueen kuntien liikuntapaikkojen käyttömaksuja. Selvitykseen valittiin kolme liikuntapaikkaa: koulujen salit, pallokentät ja tenniskentät. Pallokentät jaettiin kyselyssä hiekka- ja nurmikenttiin. Myös tenniskentistä tiedusteltiin erikseen murske-, keinopinta- ja asfalttikenttien käyttömaksuja.

Kysely toteutettiin keväällä 2006. Kyselylomake koostui pääasiassa suljetuista kysymyksistä, joihin vastaajan tuli merkitä käyttömaksu tai valita sopivin vastausvaihtoehto. Mukana oli myös muutama avoin kysymys. Kyselylomake lähetettiin sähköisessä muodossa liitetiedostona kuntien liikuntatoimesta vastaaville viranhaltijoille ensimmäisen kerran toukokuun 17. päivä ja uusintakysely muistutukseksi 30. toukokuuta. Kyselylomake lähetettiin HLU:n alueen 47 kuntaan, joilta vastaus saatiin 31 viranhaltijalta¹. Vastausprosentiksi muodostui näin ollen 66 %.

Selvityksen ensimmäisessä luvussa tarkastellaan edellä mainittujen liikuntapaikkojen käyttömaksuja eri käyttäjäryhmien, käyttötarkoituksen, -ajankohdan sekä vuodenajan näkökulmasta. Näiden lisäksi kyselyssä tiedusteltiin käyttömaksujen tulevaisuuden kehityssuuntia, käyttäjien osallistumista päätöksentekoon sekä sitä, mikä taho kunnassa viime kädessä määrittelee liikuntapaikkojen käyttömaksut. Näihin kysymyksiin pureudutaan lyhyesti raportin toisessa luvussa. Selvityksen lopuksi on vielä listattu selvitystyön ongelmakohtia.

¹ Ruovesi, Viljakkala, Valkeakoski, Kuru, Hämeenlinna, Loppi, Ylöjärvi, Kangasala, Orivesi, Riihimäki, Hauho, Virrat, Viipputa, Pälkäne, Viiala, Vesilahti, Urjala, Tampere, Tammela, Hattula, Hausjärvi, Humppila, Janakkala, Juupajoki, Kalvola, Kuhmalampi, Luopioinen, Nokia, Pirkkala, Forssa ja Hämeenkyrö

1 Liikuntapaikkojen käyttömaksut

Seuraavissa luvuissa käydään liikuntapaikoittain läpi kyselyn tulokset. Luvut on jaoteltu käyttäjäryhmien mukaisesti kolmeen osaan: oman kunnan seurat, muun kunnan seurat sekä yritykset. Tenniskenttien kohdalla käyttäjäryhmäkohtaiset käyttömaksujen erot ovat pieniä, joten niitä ei ole jaoteltu käyttäjäryhmittäin. Käyttömaksujen keskiarvot on laskettu käyttämällä ilmoitettuja maksullisia käyttömaksuja, eikä siis maksuttomia vuoroja ole otettu laskuun mukaan. Omassa kappaleessaan käsitellään lisäksi lyhyesti omaehtoisten liikkujien ja erityisryhmien käyttömaksuja.

1.1 Koulujen salit

Oman kunnan seurat

Koulujen saleissa oman kunnan seurojen junioreista (alle 18-vuotiaat) ilmaiseksi liikkui 71% harrastajista². Maksullisia salivuoroja oman kunnan seurojen junioreille oli tarjolla kahdeksassa kunnassa³ (26%). Salivuorojen maksut vaihtelivat 0,75 – 15 euron välillä. Maksullisilla vuoroilla oman kunnan juniorijoukkue pääsi harjoittelemaan keskimäärin 3,80 euron tuntitaksalla. Vastanneista yhden kunnan (Orivesi) osalta koulujen salien käyttövuoromaksuja ei saatu.

Oman kunnan seurojen aikuisharrastajistakin miltei kaksi kolmasosaa (61 %)⁴ harjoitteli maksutta koulujen saleissa. Kunnista⁵ 32 % keräsi maksuja saliensa käytöstä. Maksulliset salivuorot aikuisharrastajille olivat keskimäärin kalliimpia kuin junioreille. Käyttömaksujen keskiarvoksi muodostui 5,60 euroa. Maksut vaihtelivat 3 – 15 euron välillä. Pirkkalassa aikuisharrastajat eivät kyselyn mukaan käyttäneet koulujen saleja harrastuspaikkana.

Kyselyllä selvitettiin tuntitaksujen lisäksi myös kausimaksuja. Vain kaksi kuntaa (Forssa ja Hämeenlinna) ilmoittivat käyttävänsä kausivarausmaksuja. Forssassa kausivarausmaksut vaihtelivat juniorijoukkueilla salista riippuen 5 – 15 euron välillä. Kausivarausmaksua vastaan joukkue sai yhden harjoitusvuoron viikossa. Hämeenlinnan kausimaksut vaihtelivat juniorijoukkueilla 18 – 34 euron välillä salista ja harjoituskaudesta (syksy / kevät) riippuen. Aikuisharrastajien vastaavat kausimaksut Forssassa olivat 9 – 30 euroa, ja Hämeenlinnassa 97,5 – 170 euroa.

Junioriottelet pelattiin ilmaiseksi 17 kunnassa (55 %), kun taas maksua periviä kuntia⁶ oli 10 (32 %). Otteluille normaalitaksasta eroavan käyttömaksun oli määritellyt viisi kuntaa⁷. Näissä kunnissa otteluiden käyttömaksut olivat hieman korkeammat kuin harjoitusvuoroista perittävät maksut. Korkein junioriotteletuiden käyttömaksu perittiin Kalvolassa (20 euroa). Neljältä kunnalta ei saatu vastausta tähän kysymykseen. Aikuisten

² Viljakkala, Valkeakoski, Kuru, Ylöjärvi, Kangasala, Riihimäki, Hauho, Vilppula, Pälkäne, Vesilahti, Urjala, Tammela, Hattula, Hausjärvi, Humppila, Janakkala, Juupajoki, Kalvola, Kuhmalahti, Nokia, Pirkkala ja Hämeenkyrö

³ Ruovesi, Hämeenlinna, Loppi, Virrat, Viiala, Tampere, Luopioinen ja Forssa

⁴ Viljakkala, Valkeakoski, Kuru, Ylöjärvi, Kangasala, Riihimäki, Hauho, Vilppula, Pälkäne, Vesilahti, Urjala, Tammela, Hattula, Hausjärvi, Humppila, Juupajoki, Kuhmalahti, Nokia ja Hämeenkyrö

⁵ Ruovesi, Hämeenlinna, Loppi, Virrat, Viiala, Tampere, Janakkala, Kalvola, Luopioinen ja Forssa

⁶ Ruovesi, Hämeenlinna, Loppi, Virrat, Viiala, Tampere, Juupajoki, Kalvola, Luopioinen ja Forssa

⁷ Ruovesi, Viiala, Tampere, Juupajoki ja Kalvola

ottelut oteltiin ilmaiseksi 15 kunnassa (48 %). Kymmenen kuntaa⁸ (32 %) peri käyttömaksua otteluista. Aikuisten otteluista korkeinta taksaa peri Tampere (50 euroa / ottelu). Kuudelta kunnalta ei saatu vastausta kysymykseen. Virrat ilmoitti ainoana kuntana perivänsä käyttömaksun lisäksi tietyn prosenttiosuuden pääsylipputuloista.

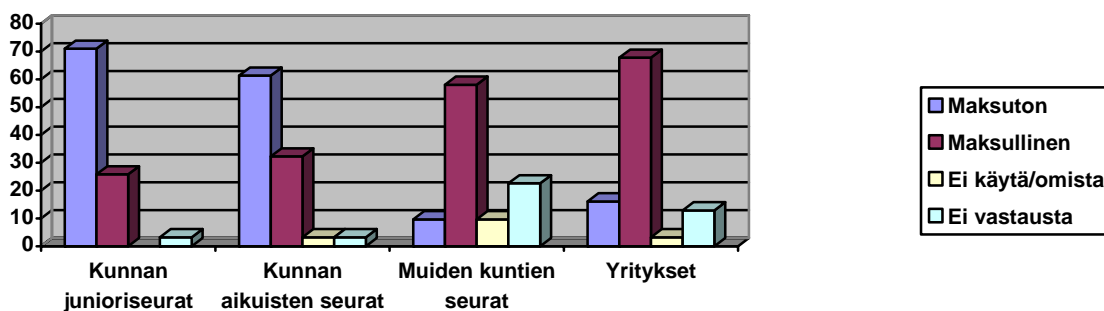
Normaalitaksoista eroavia turnaustapahtuman käyttömaksuja ilmoitti käyttävänsä neljä kuntaa⁹. Vuorokausitaksat vaihtelivat 25 – 86,40 euron välillä.

Muiden kuntien seurat

Muiden kuntien seuroille ilmaisen harjoitusmahdollisuuden tarjosi 3 kuntaa¹⁰ (10 %), eli vain noin 15 % niistä kunnista, joiden harjoitusvuorot olivat ilmaisia oman kunnan seuroille. Maksua vastaan muun kunnan seurat pääsivät liikkumaan 18 kunnan¹¹ (58 %) saleissa. 17 kunnalla oli määritetty käyttömaksu, kun taas Humppilassa maksu määräytyi tapauskohtaisesti. Käyttömaksut vaihtelivat kunnittain suuresti. Halvimmillaan salivuoro maksoi 3 euroa/h ja kalleimmillaan 30 euroa. Käyttömaksujen keskiarvo oli 11,40 euroa/h. Moni kunnista oli ilmoittanut liukuvan summan käyttömaksuksi, joten keskiarvoon on syytä suhtautua varauksella. Näyttäisi kuitenkin siltä, että muun kunnan seurat maksavat kaksinkertaisen hinnan vuorostaan verrattuna oman kunnan seuran aikuisharrastajiin. Kolme kuntaa ei myöntänyt lainkaan harjoitusvuoroja ulkokuntalaisille, ja seitsemän jätti vastaamatta tähän kysymykseen.

Yritykset

Myös yrityksille jaettiin keskimääräistä vähemmän ilmaisia salivuoroja. Viidessä kunnassa¹² (16 %) yritykset pääsivät ilmaiseksi saliin liikkumaan, kun taas 21 kuntaa¹³ (68 %) peri yrityksiltä vuorosta maksun. Humppilassa perittävät maksut olivat tapauskohtaisia. Muiden maksua perivien kuntien taksat liikkuivat 3 – 20 euron välillä. Keskimääräinen käyttömaksu yrityksille oli 9,70 euroa/h. Viisi kuntaa oli ilmoittanut liukuvan summan käyttömaksuksi, joten keskiarvoon on syytä suhtautua varauksella. Neljä kuntaa ei vastannut tähän kohtaan. Pälkäneellä yritykset eivät kyselyn mukaan käytä kunnallisia liikuntavuoroja.



Kuva 1. Koulujen salien käyttömaksut

⁸ Ruovesi, Hämeenlinna, Loppi, Virrat, Viiala, Tampere, Juupajoki, Kalvola, Luopioinen ja Forssa

⁹ Tampere (85€/vrk), Viiala (30€/vrk), Loppi (86,40€/vrk) ja Ruovesi (25€/vrk)

¹⁰ Hauho, Hausjärvi ja Pälkäne

¹¹ Viljakkala, Hämeenlinna, Loppi, Ylöjärvi, Riihimäki, Virrat, Viiala, Urjala, Tammela, Hattula, Janakkala, Juupajoki, Kalvola, Luopioinen, Nokia, Kangasala ja Humppila

¹² Viljakkala, Hauho, Vilppula, Hausjärvi ja Kuhmalampi

¹³ Ruovesi, Valkeakoski, Hämeenlinna, Loppi, Ylöjärvi, Riihimäki, Virrat, Viiala, Urjala, Tampere, Tammela, Hattula, Humppila, Janakkala, Juupajoki, Kalvola, Luopioinen, Nokia, Pirkkala, Forssa ja Hämeenkyrö

Vuodenajan vaikutus käyttömaksuihin

Vuodenaika vaikutti vain kolmessa kunnassa koulun salien käyttömaksuihin. Hämeenlinnassa ja Vesilahdella syyslukukauden käyttömaksu oli alhaisempi, koska syyslukukausi on kevättä lyhyempi. Luopioisissa taas liikuntasalin käyttömaksut olivat kesäaikana edullisemmat. Kolme kuntaa ei vastannut vuodenajan vaikutusta koskevaan kysymykseen.

Käyttötarkoituksen vaikutus käyttömaksuihin

Käyttötarkoituksella oli puolestaan paljon vuodenaikaa suurempi vaikutus käyttömaksuihin. 18 kunnassa¹⁴ (58 %) käyttötarkoituksella oli vaikutus käyttömaksuihin. Käytännössä se tarkoitti monessa kunnassa sitä, että muuhun kuin liikuntakäyttöön varatusta vuorosta veloitettiin reilusti korkeampi käyttömaksu. Kymmenessä kunnassa (32 %) käyttötarkoitus ei vaikuttanut koulun salien käyttömaksuihin. Kolme kuntaa jätti vastaamatta tähän kysymykseen.

1.2 Pallokentät – hiekka

Oman kunnan seurat

Hiekkakentillä oman kunnan seurojen junioreista (alle 18-vuotiaat) ilmaiseksi liikkui suurin osa (94 %) harrastajista¹⁵. Käyttömaksua kenttävuorosta oman kunnan seurojen junioreilta veloitettiin kahdessa kunnassa¹⁶ (6 %). Hämeenlinnassa maksut vaihtelivat 1,9 – 3,7 euron välillä, jonka lisäksi osa kaupungin hiekkakentistä oli harrastajille maksuttomia. Toinen kunta, Forssa, joka peri hiekkakentistä maksuja, ilmoitti käyttävänsä kausivarausmaksua, joka hiekkakenttien osalta oli 5 euroa. Tätä vastaan joukkue sai yhden vuoron viikossa käyttöönsä. Myös Hämeenlinna ilmoitti käyttävänsä kausimaksua, joka oli kentästä riippuen 30 tai 59 euroa.

Oman kunnan seurojen aikuisharrastajistakin yhtä suuri osa (90 %)¹⁷ harjoitteli maksutta hiekkakentillä. Vain Hämeenlinna ja Forssa perivät maksua kenttien käytöstä. Hämeenlinnassa aikuisharrastajat maksoivat vuorostaan 5 – 9,5 euroon, tosin osa kaupungin hiekkakentistä oli myös aikuiskäyttäjille maksuttomia. Kausimaksut aikuisille Hämeenlinnassa olivat kentästä riippuen 80 tai 150 euroa. Forssassa aikuisharrastajat maksoivat junioreiden tapaan hiekkakenttien käytöstä 5 euron kausivarausmaksun. Pirkkalassa aikuisharrastajat eivät kyselyn mukaan käyttäneet pallokenttiä harrastuspaikkana.

Junioreiden otteluille normaalitaksasta eroavan käyttömaksun oli määritellyt kaksi kuntaa¹⁸, muut noudattivat edellä selvennettyjä taksoitusperiaatteita. Forssassa junioreiden ottelusta velotettiin 5 euroa / ottelu, kun taas Nokialla ottelun tuntitaksa oli 2,5 euroa.

¹⁴ Ruovesi, Viljakkala, Valkeakoski, Hämeenlinna, Ylöjärvi, Kangasala, Hauho, Virrat, Vilppula, Viiala, Vesilahti, Urjala, Tampere, Janakkala, Kalvola, Nokia, Pirkkala ja Forssa

¹⁵ Ruovesi, Viljakkala, Valkeakoski, Kuru, Loppi, Ylöjärvi, Kangasala, Orivesi, Riihimäki, Hauho, Virrat, Vilppula, Pälkäne, Viiala, Vesilahti, Urjala, Tampere, Tammela, Hattula, Hausjärvi, Humpplila, Janakkala, Juupajoki, Kalvola, Kuhmalahti, Luopioinen, Nokia, Pirkkala ja Hämeenkyrö

¹⁶ Forssa ja Hämeenlinna

¹⁷ Samat kunnat kuin alaviitteessä 15 lukuun ottamatta Pirkkalaa.

¹⁸ Forssa ja Nokia

Aikuisten otteluista hiekkakentillä maksua peri neljä kuntaa¹⁹. Hämeenlinnassa ottelut pelattiin normaalin taksoituksen mukaisesti, mutta muissa kolmessa kunnassa otteluille oli määritelty omat hinnat, jotka olivat osittain junioreiden hintoja korkeammat. Kolmelta kunnalta ei saatu vastausta otteluiden käyttömaksuja koskevaan kysymykseen.

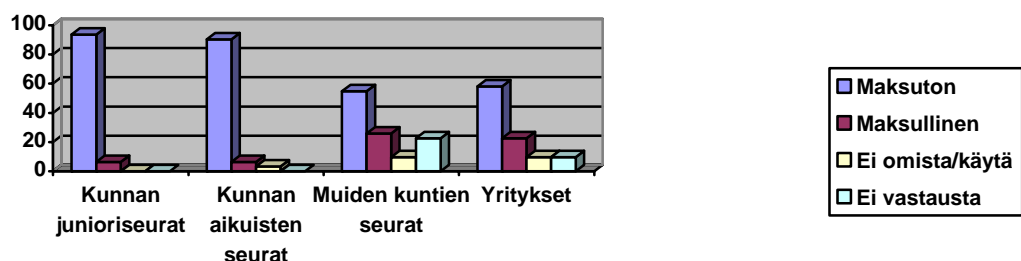
Normaalitaksoista eroavia turnaustapahtuman käyttömaksuja ilmoitti käyttävänsä neljä kuntaa²⁰. Koulujen salien tapaan hiekkakenttien turnaustapahtumat eivät useimmiten olleet vuorokausitaksoitettuja, vaan niin niistä perittiin tunti- tai ottelutaksa, tai ne olivat ilmaisia.

Muiden kuntien seurat

Muiden kuntien seuroille ilmaisen harjoitusmahdollisuuden hiekkakentillä tarjosi 16 kuntaa²¹ (55 %), eli huomattavasti suurempi osa kuin salivuorojen osalta. Toisaalta ilmaisia vuoroja muiden kuntien seuroille myönsi vain 60 % niistä kunnista, joiden harjoitusvuorot olivat ilmaisia oman kunnan seuroille. Maksua vastaan muun kunnan seurat pääsivät liikkumaan kahdeksan kunnan²² (26 %) hiekkakentillä. Kuudella kunnalla oli määritetty käyttömaksu, kun taas Humppilassa maksu määräytyi tapauskohtaisesti. Käyttömaksut vaihtelivat kunnittain suuresti. Halvimmillaan kenttävuoro maksoi 5 euroa/h ja kalleimmillaan 45 euroa. Käyttömaksujen keskiarvo oli 17,10 euroa/h. Kaksi kuntaa ei myöntänyt lainkaan harjoitusvuoroja ulkokuntalaisille, ja neljä jätti vastaamatta tähän kysymykseen.

Yritykset

Myös yrityksille jaettiin keskimääräistä vähemmän ilmaisia hiekkakenttävuoroja. 18 kunnassa²³ (58 %) yritykset pääsivät ilmaiseksi kentille pelaamaan, kun taas seitsemän kuntaa²⁴ (23 %) peri yrityksiltä vuorosta maksun. Humppilassa ja Ruovedellä perittävät maksut olivat tapauskohtaisia. Muiden maksua perivien kuntien taksat liikkuvat 5,50 – 20 euron välillä. Keskimääräinen käyttömaksu yrityksille oli 13,50 euroa/h. Kolmessa kunnassa yritykset eivät käyttäneet tai heille ei myönnetty hiekkakenttävuoroja, ja kolmelta kunnalta jäi vastaus antamatta tähän kysymykseen.



Kuva 2. Hiekkakenttien käyttömaksut

¹⁹ Forssa (11€), Nokia (2,5€), Kalvola (20€) ja Hämeenlinna

²⁰ Tampere (85€/vrk), Viiala (30€/vrk), Loppi (86,40€/vrk) ja Ruovesi (25€/vrk)

²¹ Valkeakoski, Kuru, Loppi, Ylöjärvi, Hauho, Virrat, Vilppula, Pälkäne, Viiala, Urjala, Tammela, Hausjärvi, Juupajoki, Kalvola, Luopioinen ja Nokia

²² Humppila, Viljakkala, Hämeenlinna, Riihimäki, Hattula, Janakkala, Kangasala ja Forssa

²³ Viljakkala, Valkeakoski, Kuru, Loppi, Ylöjärvi, Orivesi, Hauho, Virrat, Vilppula, Viiala, Urjala, Tampere, Tammela, Hausjärvi, Juupajoki, Kalvola, Kuhmalahti ja Luopioinen

²⁴ Nokia, Janakkala, Humppila, Hattula, Riihimäki, Hämeenlinna ja Ruovesi

1.3 Pallokentät – nurmi

Oman kunnan seurat

Pallokentillä (nurmi) kuntien omien seurojen junioreista (alle 18-vuotiaat) ilmaiseksi liikkui miltei yhtä suuri osa harrastajista kuin hiekkakentillä. 28 kunnassa²⁵ (90 %) nurmikenttävuorot olivat ilmaisia junioriseuroille. Maksullisia kenttävuoroja kunnan omien seurojen junioreille oli tarjolla kolmessa kunnassa (10 %)²⁶. Hämeenlinnassa nurmikenttien käyttömaksu oli 3,7 euroa/h, ja lisäksi Kaurialan kentästä perittiin 12 euron suuruista käyttömaksua. Forssassa oli käytössä kausivarausmaksu, joka nurmikenttien osalta oli 5 euroa. Tätä vastaan joukkue sai yhden vuoron viikossa käyttöönsä. Myös Hämeenlinna ilmoitti käyttävänsä kausimaksua, joka nurmikentillä oli 59 euroa. Kolmas maksua perivä kunta, Viiala, keräsi 1,5 euroa/h suuruisen käyttömaksun nurmikentästään.

Kunnan omien seurojen aikuisharrastajistakin yhtä suuri osa (90 %)²⁷ harjoitteli maksutta nurmikentillä. Edelleenkin vain Hämeenlinna, Forssa ja Viiala perivät maksua kenttien käytöstä. Hämeenlinnassa aikuisharrastajat maksoivat vuorostaan 9,5 euroa, ja lisäksi Kaurialan kentästä perittiin 12 euron suuruista käyttömaksua. Kausimaksut aikuisille Hämeenlinnan nurmikentillä maksoivat 150 euroa. Forssassa aikuisharrastajat maksoivat junioreiden tapaan nurmikenttien käytöstä 5 euron kausivarausmaksun. Viialassa puolestaan vuorot olivat aikuisharrastajille kaksin verroin kalliimpia kuin junioreille, joten senioriseurat maksoivat vuorostaan 3 euron tuntitaksan. Pirkkalassa aikuisharrastajat eivät kyselyn mukaan käyttäneet pallokenttiä harrastuspaikkana.

Junioreiden otteluille normaalitaksasta eroavan käyttömaksun oli määritellyt kolme kuntaa²⁸, muut noudattivat edellä selvennettyjä taksoitusperiaatteita. Lisäksi Hämeenlinnassa Kaurialan kentän otteluista perittiin 30 euron käyttömaksu, muista kaupungin kentistä veloitettiin normaalitaksa. Otteluiden käyttömaksut vaihtelivat 3,5 – 15 euron välillä. Kolmelta kunnalta ei saatu vastausta junioriotteluiden käyttömaksuihin. Aikuisten otteluista nurmikentillä maksua peri viisi kuntaa²⁹. Hämeenlinnassa ottelut pelattiin normaalin taksoituksen mukaisesti (lukuun ottamatta Kaurialan kenttää), mutta muissa neljässä kunnassa otteluille oli määritelty omat hinnat, jotka olivat osittain junioreiden hintoja korkeammat. Käyttömaksut vaihtelivat Nokian 3,5 eurosta/h Tampereen 50 euron ottelumaksuun. Neljältä kunnalta ei saatu vastausta aikuisten otteluiden käyttömaksuja koskevaan kysymykseen.

Normaalitaksoista eroavia turnaustapahtuman käyttömaksuja nurmikentillä ilmoitti käyttävänsä vain Viiala, joka veloitti päivän turnauksesta 30 euroa. Koulujen salien ja hiekkakenttien tapaan nurmikenttien turnaustapahtumat eivät useimmiten olleet vuorokausitaksoitettuja, vaan niin niistä perittiin tunti- tai ottelutaksa, tai ne olivat ilmaisia.

Muiden kuntien seurat

²⁵ Ruovesi, Viljakkala, Valkeakoski, Kuru, Loppi, Ylöjärvi, Kangasala, Orivesi, Riihimäki, Hauho, Virrat, Vilppula, Pälkäne, Vesilahti, Urjala, Tampere, Tammela, Hattula, Hausjärvi, Humppila, Janakkala, Juupajoki, Kalvola, Kuhmalahti, Luopioinen, Nokia, Pirkkala ja Hämeenkyrö

²⁶ Hämeenlinna, Viiala ja Forssa

²⁷ Samat kunnat kuin alaviitteessä 25 lukuun ottamatta Pirkkalaa.

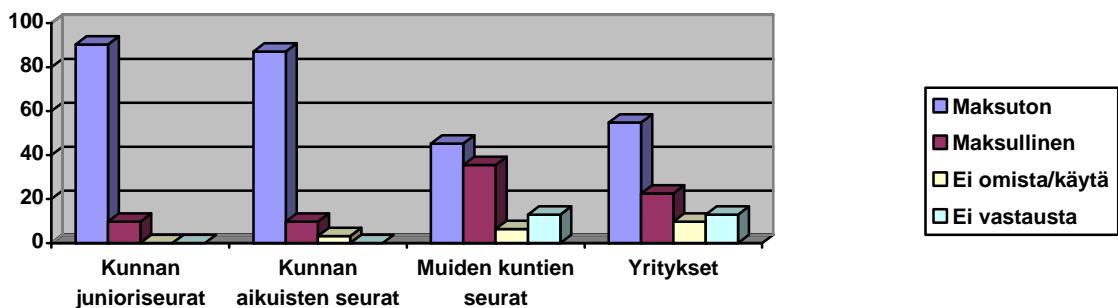
²⁸ Nokia, Tampere ja Viiala

²⁹ Valkeakoski, Hämeenlinna, Viiala, Tampere ja Nokia

Muiden kuntien seuroille ilmaisen harjoitusmahdollisuuden nurmikentillään tarjosi 14 kuntaa³⁰ (45 %). Ilmaisia vuoroja muiden kuntien seuroille myönsi vain reilu 50 % niistä kunnista, joiden harjoitusvuorot olivat ilmaisia oman kunnan seuroille. Maksua vastaan muun kunnan seurat pääsivät liikkumaan yhdentoista kunnan³¹ (35 %) nurmikentillä. Kahdeksalla kunnalla oli määritetty käyttömaksu, kun taas Humppilassa ja Nokialla maksu määräytyi tapauskohtaisesti. Käyttömaksut vaihtelivat kunnittain suuresti. Halvimmillaan kenttävuoro maksoi Viialassa 4,5 euroa/h (juniorit) ja kalleimmillaan Valkeakoskella 50 euroa. Käyttömaksujen keskiarvo oli 17,25 euroa/h. Kaksi kuntaa ei myöntänyt lainkaan harjoitusvuoroja ulkokuntalaisille, ja neljä jätti vastaamatta tähän kysymykseen.

Yritykset

Yrityksille jaettiin hieman enemmän ilmaisia nurmikenttävuoroja kuin ulkokuntalaisille. 17 kunnassa³² (55 %) yritykset pääsivät ilmaiseksi kentille pelaamaan, kun taas kahdeksan kuntaa³³ (26 %) peri yrityksiltä vuorosta maksun. Humppilassa ja Ruovedellä perittävät maksut olivat tapauskohtaisia. Muiden maksua perivien kuntien taksat liikkuivat 7 – 30 euron välillä. Keskimääräinen käyttömaksu yrityksille oli 14 euroa/h. Kahdessa kunnassa yritykset eivät käyttäneet tai heille ei myönnetty nurmikenttävuoroja, ja neljältä kunnalta jäi vastaus antamatta tähän kysymykseen.



Kuva 3. Nurmikenttien käyttömaksut

Vuodenajan vaikutus käyttömaksuihin pallokentillä

Vuodenaika vaikutti vain kahdessa kunnassa pallokenttien käyttömaksuihin. Hämeenlinnassa talvikentistä ei peritty maksua lainkaan. Valkeakoskella taas keinonurmikenttä oli talvisin hinnoiteltu kalliimmaksi. Kolme kuntaa ei vastannut vuodenajan vaikutusta koskevaan kysymykseen.

Käyttötarkoituksen vaikutus käyttömaksuihin pallokentillä

Puolella kysymykseen vastanneista kunnista³⁴ käyttötarkoitus vaikutti perittäviin taksoihin. Käytännössä se tarkoitti monessa kunnassa sitä, että muuhun kuin liikuntakäyttöön varatusta vuorosta veloitettiin reilusti korkeampi käyttömaksu. Kolme kuntaa jätti vastaamatta tähän kysymykseen.

³⁰ Kuru, Loppi, Ylöjärvi, Hauho, Virrat, Vilppula, Pälkäne, Urjala, Tammela, Hausjärvi, Juupajoki, Kalvola, Pirkkala ja Luopioinen

³¹ Viljakkala, Valkeakoski, Hämeenlinna, Riihimäki, Viiala, Hattula, Humppila, Janakkala, Nokia, Kangasala ja Forssa

³² Viljakkala, Valkeakoski, Kuru, Loppi, Ylöjärvi, Orivesi, Hauho, Virrat, Vilppula, Urjala, Tampere, Tammela, Hausjärvi, Juupajoki, Kalvola, Kuhmalahti ja Luopioinen

³³ Nokia, Janakkala, Humppila, Hattula, Riihimäki, Hämeenlinna ja Ruovesi

³⁴ Viljakkala, Valkeakoski, Hämeenlinna, Ylöjärvi, Kangasala, Orivesi, Riihimäki, Vilppula, Viiala, Vesilahti, Tampere, Janakkala, Nokia ja Forssa

1.4 Tenniskentät

Tenniskenttien kohdalla prosentiosuuksien laskennassa ilmaisille ja maksullisille liikuntapaikoille on käytetty ainoastaan käyttömaksun ilmoittaneita kuntia, eli toisin sanoen niitä kuntia, jotka omistavat kyseisenlaisen tenniskentän.

Tenniskentät – murske

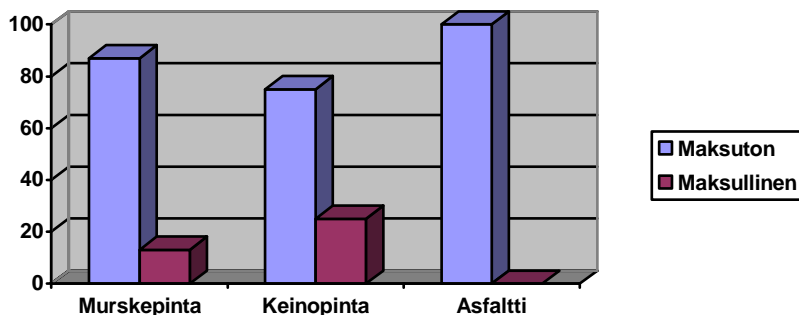
Kyselyn mukaan 16 kunnassa oli murskepintainen tenniskenttä – tai useampia. Suurin osa kentistä (81 %) oli käyttäjille ilmaisia. Vain Viljakkala, Kangasala ja Vilppula perivät kenttensä käytöstä maksua. Viljakkalassa tennisvuoron sai 2 euron käyttömaksulla, kun taas Kangasalla käytössä oli 50 euron suuruinen varausmaksu, jolla sai yhden tunnin vuoron viikossa. Tosin Kangasallakin kentät olivat vapaasti kuntalaisten käytössä, mutta vakiovuorosta joutui maksamaan. Vilppulassa kuntalaiset ja oman kunnan seuran jäsenet pääsivät ilmaiseksi pelaamaan, mutta yrityksiltä veloitettiin tenniskentästä 4 euron käyttömaksu.

Tenniskentät – keinopinta

Kyselyn mukaan 17 kunnassa oli keinopintainen tenniskenttä, tai useampia. Noin 75 % kentistä oli harrastajille maksuttomia. Kolme kuntaa³⁵ peri 2 – 5,50 euron suuruista käyttömaksua vuorosta. Keskimääräinen käyttömaksu oli 4,20 – 4,80 euroa/h, riippuen harrastajien iästä ja vuorokauden ajasta (aamu / ilta). Forssassa pelaaminen oli halvinta aamupäivällä ja kalleinta illalla. Forssassa harrastajan ikä ei vaikuttanut käyttömaksuihin, kun taas Ruovedellä juniorit pelasivat ennen kello 16.00 kentällä ilmaiseksi. Aikuisten käyttömaksuihin vuorokauden ajalla ei Ruovedellä ollut vaikutusta. Ruovedellä oli tuntitaksoituksen lisäksi käytössä myös 60 euron suuruinen kausimaksu, jolla sai kaksi tunnin vuoroa tenniskentältä. Neljäs kunta, joka peri maksuja kenttensä käytöstä, oli Vilppula. Siellä kuntalaiset ja oman kunnan seuran jäsenet pääsivät ilmaiseksi pelaamaan, mutta yrityksiltä veloitettiin tenniskentästä 5 euron käyttömaksu.

Tenniskentät – asfaltti

Kyselyn mukaan 12 kunnassa oli asfalttipintainen tenniskenttä – tai useampia. Asfalttipintaiset kentät olivat poikkeuksetta ilmaisia harrastajille.



Kuva 4. Tenniskenttien käyttömaksut

³⁵ Forssa, Tampere ja Ruovesi

Käyttötarkoituksen vaikutus käyttömaksuihin

Käyttötarkoituksella oli vaikutusta tenniskenttien käyttömaksuihin vain seitsemässä kunnassa. Käytännössä se tarkoitti näissä kunnissa sitä, että muuhun kuin liikuntakäyttöön varatusta vuorosta veloitettiin reilusti korkeampi käyttömaksu. Yhdeksän kuntaa jätti vastaamatta tähän kysymykseen. ”Kyllä” -vastanneiden pieni osuus ja suuri vastaamattomien määrä johtuu kaikeksi siitä, että tenniskenttiä käytetään harvoin muuhun kuin liikuntakäyttöön.

1.5 Erityisryhmien ja omaehtoisten liikkujien käyttömaksut

Reilut puolet (52 %) vastanneista ilmoitti, että erityisryhmien käyttömaksuja ei määritellä erikseen, eivätkä erityisryhmät saa erityiskohtelua käyttömaksujen suhteen. Täytyy kuitenkin ottaa huomioon se, että osassa näin vastanneista kunnista kaikki liikuntapaikat olivat kaikille käyttäjäryhmille jo entuudestaan ilmaisia. Vajaa neljännes (23 %) kunnista³⁶ tarjosi erityisryhmille ilmaisia tai muita käyttäjiä edullisempia liikuntavuoroja. Kahdessa kunnassa ohjatut liikuntavuorot olivat maksullisia, yksi kunta osti palvelunsa ulkoa ja yksi ilmoitti, että erityisryhmien maksut määrittelee jokin muu taho kuin liikuntatoimi. Neljä kuntaa ei vastannut erityisryhmien käyttömaksuja koskevaan kohtaan.

Omaehtoisten liikkujien mahdollisuudet liikkua kunnallisissa liikuntapaikoissa olivat kyselyn mukaan paremmat kuin, mitä ehkä yleisesti luullaan. Aikuisille, opiskelijoille ja eläkeläisille myönnettiin vuoroja edellä mainituista liikuntapaikoista 27 kyselyyn vastanneessa kunnassa (87 %). Lapsille vastaava mahdollisuus oli 26 kunnassa. Ilmaisia vuorot olivat 26 %:lle lapsista³⁷, 23 %:lle aikuisista³⁸ ja opiskelijoista sekä 29 %:lle eläkeläisistä³⁹. Ne kunnat⁴⁰, jotka veloittivat omaehtoisilta liikkujilta käyttömaksuja, määrittivät taksan useimmiten seurojen tai ulkokuntalaisten taksojen mukaisesti. Yhden kunnan vastausta tähän kysymykseen ei saatu. Muutamassa kunnassa osa liikuntapaikoista oli ilmaisia omaehtoisille liikkujille, ja osasta taas perittiin maksu.

1.6 Yhteenveto liikuntapaikkojen käyttömaksuista

Taulukkoon 1. on käyttäjäryhmittäin kerätty kunnat, joissa kaikki selvityksessä mukana olleet liikuntapaikat olivat ilmaisia kaikissa tapauksissa (myös ottelut). Junioreiden harrastustoimintaa tuettiin välillisesti ilmaisten käyttövuorojen muodossa 18 kunnassa (58 %). Oman kunnan aikuisten seurat saivat vuoron ilmaiseksi 16 kunnassa (52 %). Seuroihin kuulumattomat omaehtoiset liikkujat joutuivat maksamaan käyttövuorostaan selvästi useammin kuin seurat. Omaehtoisille liikkujille ilmainen käyttövuoro annettiin vain viidessä kunnassa (16 %). Täytyy ottaa kuitenkin huomioon, että Oriveden osalta vastaukset saatiin

³⁶ Valkeakoski, Kalvola, Viljakkala, Riihimäki, Urjala, Tammela, Hämeenkyrö

³⁷ Ruovesi, Kangasala, Orivesi (Huom. vastaukset vain pallokenttien käyttömaksuista), Hauho, Vilppula, Hausjärvi, Humppila ja Kalvola

³⁸ Ruovesi, Kangasala, Orivesi (Huom. vastaukset vain pallokenttien käyttömaksuista), Hauho, Hausjärvi, Humppila ja Kuhmalahti

³⁹ Ruovesi, Valkeakoski, Kangasala, Orivesi (Huom. vastaukset vain pallokenttien käyttömaksuista), Hauho, Vilppula, Hausjärvi, Humppila ja Kuhmalahti

⁴⁰ Ruovesi, Kangasala, Valkeakoski, Hämeenlinna, Loppi, Ylöjärvi, Hauho, Virrat, Vilppula, Viiala, Vesilahti, Urjala, Tampere, Tammela, Hattula, Juupajoki, Kalvola, Luopioinen, Nokia, Pirkkala, Forssa ja Hämeenkyrö

vain pallokenttien käyttömaksuista. Humppilassa ja Kuhmalahdella taas ei ollut kunnallisia tenniskenttiä, jotka muutaman kunnan osalta olivat juuri ainoita maksullisia liikuntapaikkoja. Yritykset pääsivät liikkumaan ilmaiseksi neljän kunnan liikuntapaikoilla (13 %). Muiden kuntien seuroille ilmaisia vuoroja tarjottiin vain Hauholla, Hausjärvellä ja Pälkäneellä (10 %). Kyselyyn vastanneista kunnista vain Hauholla ja Hausjärvellä kaikki selvitykseen mukaan otetut liikuntapaikat olivat kaikille käyttäjryhmille ilmaisia.

Oman kunnan junioriseurat	Oman kunnan aikuisten seur	Omaehtoiset liikkujat	Muun kunnan seur	Yritykset
Hattula Hauho Hausjärvi Humppila Janakkala Kuhmalahti Kuru Orivesi (Huom. vastaukset vain pallokenttien käyttömaksuista) Pirkkala Hämeenkyrö Pälkäne Riihimäki Tammela Urjala Valkeakoski Vesilahti Vilppula Ylöjärvi	Hattula Hauho Hausjärvi Humppila Kuhmalahti Kuru Hämeenkyrö Orivesi (Huom. vastaukset vain pallokenttien käyttömaksuista) Pälkäne Riihimäki Tammela Urjala Valkeakoski Vesilahti Vilppula Ylöjärvi	Hauho Hausjärvi Humppila Kuhmalahti Orivesi (Huom. vastaukset vain pallokenttien käyttömaksuista)	Hauho Hausjärvi Pälkäne	Hauho Hausjärvi Kuhmalahti Vilppula

Taulukko 1. Kunnat, joissa koulujen salien, pallokenttien ja tenniskenttien käyttövuorot olivat maksuttomia.

Hiekkakentät olivat kaikille käyttäjryhmille liikuntapaikoista useammin maksuttomia kuin nurmikentät ja salit. Valtaosa oman kunnan seuroista ja reilu puolet muun kunnan seuroista sekä yrityksistä sai hiekkakentän käyttöönsä ilmaiseksi. Nurmikenttäkin oli selvästi useammin maksullinen kuin hiekkakenttä ainoastaan muun kunnan seuroille. Koulujen saleista perittiin kaikilta käyttäjryhmiltä selvästi useammin maksuja kuin pallokenttien käytöstä. Toisaalta salien käyttömaksut olivat erityisesti muiden kuntien seuroille ja yrityksille keskimäärin pienempiä kuin pallokentistä perittävät taksat. Korkeinta käyttömaksua saleista ja pallokentistä veloitetiin muiden kuntien seuroilta. Oman kunnan junioriseurat taas harjoittelivat kuntien liikuntatiloissa usein muita käyttäjryhmiä edullisemmin. (Taulukko 2.) Tenniskentistä käyttömaksua perittiin vain viidessä kunnassa. Maksut vaihtelivat jonkin verran harrastajan iän ja vuorokauden ajan mukaan.

	Koulujen salit (maksut. / maksul.)	Hiekkakentät (maksut. / maksul.)	Nurmikentät (maksut. / maksul.)
Oman kunnan junioriseurat	71 % / 26 % ka. 3,80 €	94 % / 6 % ka. -	90 % / 10 % ka. -
Oman kunnan aik. seurat	61 % / 32 % ka. 5,60 €	90 % / 6 % ka. -	90 % / 10 % ka. -
Muun kunnan seurat	10 % / 58 % ka. 11,40 €	55 % / 26 % ka. 17,10 €	45 % / 35 % ka. 17,25 €
Yritykset	16 % / 68 % ka. 9,40 €	58 % / 23 % ka. 13,50 €	55 % / 26 % ka. 14 €

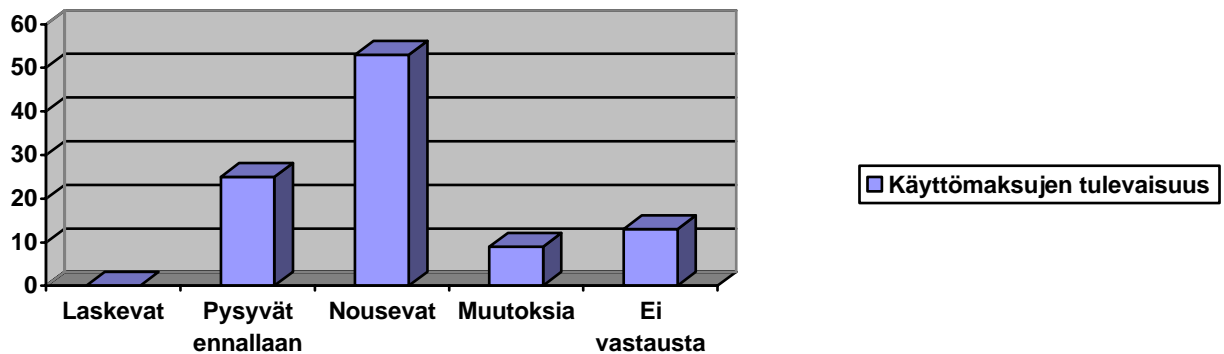
Taulukko 2. Maksuttomien ja maksullisten harjoitusvuorojen osuudet sekä käyttömaksujen keskiarvot käyttäjäryhmittäin koulujen saleissa, hiekka- ja nurmikentillä.

Selvityksen mukaan käyttömaksut eivät juurikaan vaihdelleet vuorokauden ajan mukaan. Ainoastaan tenniskentillä käyttömaksut olivat kahdessa kunnassa edullisempia päivällä kuin iltaisin. Myöskään viikonpäivä (arkipäivä / viikonloppu) ei vaikuttanut kyselyn mukaan käyttömaksuihin. Tässä tutkimuksessa mukana olleilla liikuntapaikoilla ei siis ole ns. ”kuumia vuoroja”, joissa käyttömaksu olisi korkeampi, tai myöhäisiä vuoroja, jotka olisivat halvempia. Myöskään vuodenajalla ei ollut kuin muutamassa kunnassa vaikutusta käyttömaksuihin. Muuhun kuin liikuntakäyttöön varatusta vuorosta sai puolestaan maksaa useassa kunnassa reilusti enemmän kuin liikuntakäytöstä. Yli puolella vastanneista kunnista kaupallinen tms. käyttötarkoitus korotti selvästi pallokenttien ja salien käyttömaksuja.

2 Päätöksenteko ja käyttömaksujen tulevaisuus

23 kunnassa (74 %) liikuntapaikkojen käyttömaksut määritteli lautakunta. Kolmessa kunnassa (10 %) päätösvalta käyttömaksujen suhteen oli kunnanvaltuustolla, yhdessä kunnanhallituksella ja yhdessä viranhaltijalla. Kolmelta kunnalta ei saatu vastausta kysymykseen. Kunnan päättäjien lisäksi 13 kunnassa⁴¹ (42 %) käyttäjillä oli mahdollisuus tavalla tai toisella osallistua päätöksentekoon liikuntapaikkojen käyttömaksuista. 16 kunnassa (52 %) kuntalaisilla ei ollut mahdollisuutta lausua mielipidettään, ja neljä kuntaa jätti vastaamatta kysymykseen. Kaksi kuntaa oli vastannut kysymykseen sekä kieltävästi että myöntävästi.

25 % kunnista⁴² ennusti käyttömaksujensa pysyvän ennallaan tulevaisuudessa. Näistä kunnista jokaisessa käyttövuorot olivat ilmaisia oman kunnan seuroille. Käytännöt omaehtoisten liikkujien, yritysten ja ulkokuntalaisten taksoista vaihtelivat näissä kunnissa. Käyttömaksujen nousua tai uusien maksujen ottamista käyttöön ennakoitiin 17 kunnassa⁴³ (53 %). Viisi kuntaa ilmoitti vastauksessaan taksojen nousevan todennäköisesti, neljän mukaan taksat saattavat nousta, neljä kuntaa ilmoitti että uusia maksuja tullaan perimään mm. kunnostustöiden vuoksi, kolme kuntaa taas ilmaisi vastauksessaan että kunnassa on paineita käyttömaksujen korotukseen. Kolmen kunnan⁴⁴ (9 %) vastauksessa ennakoitiin, että muutoksia käyttömaksuihin on odotettavissa mm. kuntaliitoksen ja strategiatyön myötä, mutta taksojen kehityssuunta ei tullut vastauksesta selvästi ilmi. Neljä kuntaa ei vastannut, tai vastasi epäselvästi, kysymykseen käyttömaksujen tulevaisuudesta.



Kuva 5. Käyttömaksujen tulevaisuuden suunnat

⁴¹ Ruovesi, Viljakkala, Valkeakoski, Hämeenlinna, Loppi, Ylöjärvi, Kangasala, Orivesi, Hauho, Tampere, Humppila, Luopioinen ja Nokia

⁴² Kangasala, Orivesi, Vesilahti, Urjala, Tammela, Hattula, Hausjärvi, Humppila

⁴³ Hämeenlinna, Ylöjärvi, Vilppula, Kuhmalahti, Ruovesi, Viljakkala, Virrat, Juupajoki, Kangasala (2 vastausta), Hauho, Pälkäne, Kalvola, Forssa, Tampere ja Loppi

⁴⁴ Viiala, Luopioinen ja Nokia

Pohdinta

Ongelmat

- *Epäselvät vastaukset.* Kaikki kunnat eivät noudattaneet ohjeidenantoa, joten muutamassa tapauksessa jäi epäselväksi, mitä vastauksella tarkoitettiin. Ohjeidenannossa olisi siis ollut syytä painottaa oikean vastausmerkinnän merkitystä.
- *Tyhjät vastaukset.* Tyhjiä vastauksia oli suhteellisen paljon erityisesti muiden kuntien seurojen käyttömaksujen kohdalla sekä kyselylomakkeen loppupään kysymyksissä, joissa tiedusteltiin mm. otteluiden käyttömaksuja ja kausimaksuja. Sitä, johtuuko tyhjä vastaus vastausinnon loppumisesta tai esimerkiksi siitä, että kunnalla ei ole käytössä kyseistä taksaa, ei voi vastauksista päätellä vaan kaikki tyhjät vastaukset oli kirjattava ”ei vastanneisiin”. Vain pienessä osassa kuntia oli käytössä erilliset maksut otteluille, turnauksille tai kausimaksuille, joten on toisaalta ymmärrettävää että kyselyn loppupää on monesta vastaajasta tuntunut turhalta toistolta. Ottelu-, turnaus- ja kausimaksuista olisikin voinut tehdä avoimen kysymyksen, johon vain sellaiset kunnat, joissa kyseisiä maksuja on käytössä, olisivat voineet selventää taksakäytäntöään. Tämä olisi myös huomattavasti lyhentänyt kyselyn pituutta.
- *Liukuvat käyttömaksut.* Joissakin kunnissa liikuntapaikoilla oli kentästä tai salista riippuen monta erisuuruista taksaa. Kyselylomakkeen laatimisvaiheessa ei tätä seikkaa osattu ottaa huomioon. Liukuvat käyttömaksut saattoivat joissakin tapauksissa väärentää käyttömaksujen keskiarvoa. Tämä seikka on kuitenkin otettu huomioon ja mainittu tässä raportissa. Hämeenlinnan osalta käyttömaksujen tietoja tarkennettiin jälkikäteen juuri tästä syystä. Myös muutamalta muulta kunnalta tiedusteltiin jälkikäteen tarkempia tietoja, mutta vastausta ei saatu.
- *Ristiriitaiset vastaukset.* Kahden kunnan vastauksissa oli muutaman kysymyksen kohdalla ristiriitaisuutta. Käyttömaksun summa oli eri kuin toisessa kohdassa ilmoitettu summa, tai ensin ilmaiseksi ilmoitettu vuoro olikin jälkimmäisessä vastauksessa merkitty maksulliseksi. Virheet ovat luultavimmin syntyneet vahingossa, tai vastaaja on ymmärtänyt kysymyksen väärin.
- *Alhainen vastausprosentti (66%).* Kyselylomake lähetettiin 47 kuntaan ja vastaus saatiin 31 kunnalta. Lomake oli pyritty laatimaan nopeaksi ja yksinkertaiseksi vastata, arveltu lomakkeen täyttämisaika oli 15 minuuttia. Saatekirjeessä kerrottiin, että selvitys on sen valmistuttua kuntien käytettävissä, ja uusintakyselyssä viranhaltijoita yritettiin uudelleen motivoida vastaamaan. Muutama vastaus uusintakyselyn jälkeen saatiinkin. Vastausajan (reilu 2 viikkoa) olisi luullut olevan riittävän pitkä. Muutama myöhässä saapunut vastauskin otettiin mukaan raporttiin. Yksi syy siihen, miksi vastausprosentti jäi pieneksi voi olla mm. sähköpostitulva, johon kysely on hukkunut - toisin sanoen sitä ei ole huomattu. Sähköpostilla tuleva kysely voidaan myös ehkä helpommin ohittaa ja sitä ei välttämättä koeta niin tärkeäksi kuin perinteisellä postilla lähetettävää kyselyä. Pieni porkkana, esimerkiksi arvonta vastanneille, olisi tietysti voinut lisätä vastaajien määrää. Toisaalta luulisi, että nimenomaan liikuntatoimea varten laadittavassa selvityksessä haluaisi ilman muuta olla mukana jokainen liikunta-alan ihminen.
- *Liitetiedostona lähetetty kyselylomake.* Liitetiedostona lähetetty kyselylomake aiheutti muutamalle vastaajalle ongelmia. Yksi vastaus saatiin tästä syystä tulostettuna ja

postitse lähetettynä. Kahdessa vastauksessa taas tiedot olivat väärin sivuasetusten vuoksi pomppineet ja osa vastauksista puuttui. Kyselylomakkeen avaamiseen, täyttämiseen, tallentamiseen ja takaisin lähettämiseen olisi siis pitänyt laittaa yksityiskohtaisemmat ohjeet.

- *Kyselylomakkeeseen liittyvät ongelmat.* Valmiiksi laadittu kyselylomake ja suljetut kysymykset "eivät sopineet" kaikkien kuntien taksakäytäntöön. Kahdelta kunnalta saatiinkin vapaamuotoinen vastaus, joiden perusteella kuntien vastaukset saatiin syötettyä suurimpaan osaan kysymyksistä. Viranhaltijoille esimerkiksi haastatteluna tehtävä kysely oli luultavasti helpompi kuin suljettuun kyselylomakkeeseen paneutuminen. Haastatteluissa kysymyksien muotoilu kunnan taksoituskäytännön mukaan olisi mahdollista, mutta tutkimustapana veisi huomattavasti enemmän aikaa.